



SANCE
PROFESSIONAL

¡Gracias por comprar este producto!

Para usar este producto correctamente, lea este manual antes de usarlo; Para poder leer el manual en cualquier momento cuando lo necesite, por favor guarde este manual en un lugar seguro. Acerca de este manual: Las imágenes del producto y las características relacionadas con el producto que se muestran en este manual, así como algunos sustantivos, solo se pueden usar como referencia. El usuario utilizará el producto real como estándar, los datos referenciados provienen del laboratorio de la empresa.

Precauciones de seguridad: Asegúrese de leer las precauciones de seguridad antes de usar. Utilice este producto correctamente de acuerdo con el contenido y las recomendaciones del manual. El producto debe limpiarse a tiempo después de su uso para evitar la acumulación de grasa y sus residuos.

	Contenido relacionado: Las acciones incorrectas pueden provocar lesiones personales.
	Contenido relacionado: La operación incorrecta puede resultar en daños a la seguridad personal o a la propiedad.

¡PELIGRO!

1. Úselo con el voltaje nominal de este aparato para asegurarse de que el enchufe esté completamente insertado; de lo contrario, puede causar lesiones personales como descargas eléctricas.

2. No lo use si se siente aburrido por el calor, de lo contrario puede causar quemaduras.

3. En los siguientes casos, desconecte primero el cable de alimentación, de lo contrario, podría causar accidentes o incluso lesiones personales:

Cuando no utilice este aparato.

El aparato funciona de forma anormal.

Al limpiar.

Después de cada uso.

Si el aparato cae accidentalmente al agua, desenchúfelo inmediatamente.

Cuando el aparato está conectado a una fuente de alimentación, de todos modos, no puede funcionar en un entorno cercano al agua.

¡PRECAUCIÓN!

1. No lo use en la ducha o el baño.

No utilice este aparato cerca de una bañera, ducha, lavabo u otros utensilios.



2. Si el producto está deformado o dañado, no lo vuelva a utilizar para evitar el riesgo de descarga eléctrica o incendio.

3. Si el cable de alimentación está dañado, debe ser reemplazado por un profesional del fabricante, su departamento de servicio o un profesional similar para evitar riesgos.

4. No utilice este aparato (alcohol, bencina, quita uñas, repuestos, etc.) cerca de materiales inflamables o explosivos, ya que podría provocar un incendio o una explosión.
5. No deje caer ni golpee el aparato. Si el aparato se daña debido a una caída o colisión, no lo use.
6. Cuando tire del enchufe, no tire directamente del cable de alimentación.
7. No almacene este producto en un ambiente húmedo.
8. Apague y deje que la máquina se enfríe después de su uso o si está suspendida durante un período de tiempo considerable.
9. No cubra el aparato con ninguna sustancia cuando lo utilice.
10. Cuando el aparato está en uso, la temperatura de la superficie de la férula puede alcanzar los 200 °C, por lo que está prohibido colocar el aparato sobre una alfombra o manta suave cuando aún esté caliente.
11. Cuando está en uso, los dientes del peine se calientan mucho. Cuando el aparato está energizado, no puede agarrar ni tocar los dientes del peine. Evite el contacto entre las partes calientes y la piel y los ojos.
12. No use ninguna sustancia inflamable en su cabello, como peinados, mousses, etc. Antes de usar este aparato. Los materiales pueden encenderse cuando entran en contacto con peines para el cabello calientes.
13. Este aparato solo se puede utilizar con cabello natural seco y no con cabello artificial.
14. Este dispositivo no está diseñado para que lo usen personas con problemas físicos, sensoriales o mentales o personas que carecen de experiencia y sentido común (incluidos los niños) a menos que estén supervisados por un tutor e instruidos en el uso del producto y responsables de la seguridad del mismo. usuario.
15. Supervise al niño para asegurarse de que no juegue con el aparato.
16. Coloque los materiales de embalaje, como bolsas de plástico, fuera del alcance de los niños.
17. Este dispositivo no es adecuado para el pelo de mascotas.
18. Si la temperatura elegida es demasiado alta, existe el peligro de quemarse el cabello.
19. Dependiendo de tu estilo de cabello, la elección incorrecta de la temperatura o el uso inadecuado de las planchas para el cabello harán que tu cabello se seque y se queme en casos severos.

ADVERTENCIA

“Este aparato no está diseñado para ser utilizado por personas (incluidos niños) con reducción física, capacidades sensoriales o mentales, o falta de experiencia y conocimiento, a menos que hayan sido supervisados o instruidos sobre el uso del aparato por parte de una persona responsable de su seguridad”.

“Los niños deben ser supervisados para asegurarse de que no jueguen con el aparato”.

“Si el cable de alimentación está dañado, debe ser reemplazado por el fabricante, su agente de servicio o personas con cualificación similar para evitar un peligro”.

“Cuando el aparato se usa en un baño, desenchúfelo después de usarlo debido a que la proximidad del agua presenta un peligro incluso cuando el aparato está apagado”.

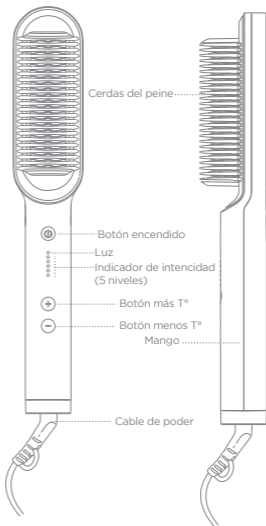
“Como protección adicional, es recomendable la instalación de un dispositivo de corriente residual (RCD) que tenga una corriente de defecto asignada de funcionamiento que no exceda de 30mA, en el circuito eléctrico que alimenta el cuarto de baño. Pregunte a su instalador para que le aconseje”.

“Peligro de quemaduras. Mantenga el aparato fuera del alcance de los niños pequeños, especialmente durante el uso y enfríelo”.

“Cuando el aparato esté conectado a la fuente de alimentación, nunca lo deje desatendido”.

“Coloque siempre el aparato con el soporte, si lo hubiera, sobre una superficie plana estable y resistente al calor”

PARTES DEL PRODUCTO



Antes usar este peine para el cabello, asegurarse que el cabello esta seco. De lo contrario no se logra el efecto deseado.

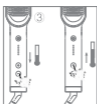
CÓMO SE USA



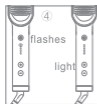
1 Lava tu pelo y secalo, cepíllalo y pon una toalla alrededor de tu cuello, para evitar quemaduras.



2 Enchufalo, enciéndelo en la intensidad más baja.



3 Dependiendo de tu tipo de pelo, ajusta la temperatura con los botones más (+) y menos (-)



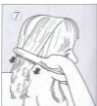
4 Cuando la temperatura esta fija la luz se mantiene encendida. Cuando se esta calentando la luz parpadea.



5 Procura mantener la distancia con tu piel y ojos al momento de usarlo.



6 Pasar el cepillo de la raíz a las puntas tenzando el cabello.



7 Comenzar suavemente y repetir el proceso. Hasta obtener el alisado deseado.



8 Luego de terminar de alisar apretar el botón de apagado y esperar que se enfrie pra utilizar como cepillo normal.

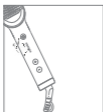
CÓMO SE USA



Para ondular hacia afuera, repite los primeros 6 pasos y luego enrolla hasta 5 seg. y repite 3 veces.



Para ondular hacia adentro, repite los primeros 6 pasos y luego enrolla hasta 5 seg. y repite 3 veces.




Luego de terminar de alisar apretar el botón de apagado y esperar que se enfríe para utilizar como cepillo normal.


Este producto es inteligente, energéticamente eficiente. Después de encender la máquina durante 20 minutos, se apagará automáticamente. Si desea volver a usarlo, puede presionar el botón de encendido para reiniciar.

AJUSTE DE TEMPERATURA

El estado de trabajo predeterminado de la máquina es la cuarta marcha. Presione el botón hacia arriba o hacia abajo en el panel de la máquina para ajustar la temperatura del engranaje. Cada vez que se ajusta una marcha de temperatura, el indicador de marcha correspondiente parpadeará. Cuando la temperatura sube al valor de configuración del engranaje, el indicador de engranaje dejará de parpadear y permanecerá fijo.

 130° C
Adecuado para la primera vez que usa este cabello lacio, peine para cabello fino.

 145° C
Cabello rubio, teñido o decolorado.

 160° C / 175° C
Cabello normal, o levemente ondulado.

 190° C / 200° C
Cabello risado y grueso.

TIPS

Cuando se usa el peine, puede haber un ligero olor a quemado. Este es un olor que el plástico encuentra a alta temperatura. Es un fenómeno normal. Por favor sientete libre de usarlo. A medida que aumenta el número de usos, el sabor se volverá más y más claro.

LIMPIEZA Y MANTENIMIENTO

1. Proteja el aparato de la humedad y no lo coloque en un lavavajillas ni en un horno microondas.
2. Antes de limpiar, apague la máquina y espere a que se enfríe.
3. Nunca sumerja el aparato en agua para limpiarlo.
4. No use limpiadores diluyentes volátiles, afilados o corrosivos. Se puede limpiar con un paño suave y húmedo y se puede secar con un paño suave y seco.

DESPUÉS DE LA VENTA

1. Este aparato está destinado únicamente para uso personal y no es apto para uso comercial
2. Ofrecemos una garantía de un año en el producto, que se calcula a partir de la fecha de compra.
3. Durante el período de garantía, reemplazaremos partes o el producto completo debido al material o al proceso de producción.
4. Para aplicar a la garantía, el producto debe ser enviado a una estación de reparación o fábrica autorizada de Kskin junto con un certificado (factura de compra) que acredite la fecha de compra.
5. La empresa no garantiza las siguientes condiciones:
 - Daños causados por un uso inadecuado, como usar una fuente de alimentación incorrecta, insertar el producto en un enchufe inadecuado, daños causados por el hombre, etc.
 - El producto causado por el uso normal está envejeciendo y desgastando, pero tiene poco efecto sobre la función del producto.
 - Problemas del producto causados por otros usos, o manipulación inadecuada o reparaciones no profesionales o el uso de accesorios ajenos a la empresa.
 - Consumibles o accesorios extra.
 - Daños causados por factores de fuerza mayor (como rayos, terremotos, incendios, inundaciones, etc.) Los servicios postventa no incluyen los daños causados por los motivos anteriores.

TRATAMIENTO DE DESECHOS

La marca en este producto o material de empaque o accesorio indica que el material está hecho de un material reciclable. Separe los residuos en diferentes niveles de reciclaje para facilitar el reciclaje de materiales útiles.



PROTECCIÓN DEL MEDIO AMBIENTE

El símbolo en este producto, en el manual de instrucciones o en el embalaje indica que este producto no se puede desechar como basura doméstica general al final de su vida útil. Consulte a su gobierno local para el reciclaje de acuerdo con la clasificación de residuos.

ESPECIFICACIONES

Nombre del producto: Alisador de pelo

Voltage: 230 V

Potencia: 45 W

Peso: 386g

T°: 130° C -200° C (aprox.)

Dimensiones del producto: 300 x 46 x 45 mm

Packing list: 1 unidad del producto, 1 manual de usuario.

Modelo: KD380

Frecuencia nominal: 50 Hz

Metodo de calor: PTC

NOTA:

En vista de la política constante de mejora continua de los productos, la empresa se reserva el derecho de cambiar las especificaciones del producto, los bienes reales están sujetos a envío.